

Igualada Ciutat Jugable

REPTES I OPORTUNITATS

Resultats de la sessió de treball amb entitats i el Consell d'Infants del 12 de febrer de 2022.



Emma Cortés
Coordinadora programa Ciutat Jugable

#CiutatJugable |



institut
infància i
adolescència



FEBRER 2022



CIUTAT JUGABLE

Generem coneixement per desenvolupar estratègies de ciutat que ampliïn, millorin i diversifiquin les oportunitats de joc a l'espai públic per als infants i adolescents, contribuint a una millor vida comunitària.

Institut Infància i Adolescència de Barcelona
– Institut d'Estudis Regionals i Metropolitans de Barcelona
(IIAB – IERMB)

Equip:

Emma Cortés (Formadora, dinamització de la sessió i elaboració de l'informe)

Aquest document ha sigut encarregat per la Regidoria d'Infància de l'Ajuntament d'Igualada en el marc del Projecte Europeu Playful Paradigm

Ajuntament  d'Igualada



Qui som? Què fem?

Som un instrument públic que treballa per a i amb l'administració local, des del coneixement, per tal d'acompanyar canvis en el seu paper com a garant dels drets d'infants i adolescents i millorar Barcelona per viure-hi la infància i l'adolescència.

institut
infància i
adolescència

ierm B

1

Contribuir a millorar polítiques locals per fer avançar els drets

Impulsar i acompanyar **canvis estratègics, transversals i concrets** en les polítiques locals per la millora de les vides d'infants i adolescents i la realització progressiva dels seus drets.

2

Generar coneixement vinculat a l'agenda pública

Investigar sobre les vides d'infants i adolescents i les polítiques locals que els afecten, buscant l'equilibri entre la **diagnosi**, l'**avaluació** i les **propostes**.

3

Enriquir el debat social compartint coneixement

Obrir i nodrir debats socials aportant mirada d'infància, compartint evidències, anàlisi i relats basats en el coneixement compartit i en treballs col·laboratius.

institut
infància i
adolescència

1



Introducció i marc conceptual

2



Respostes dels participants a la jornada

3



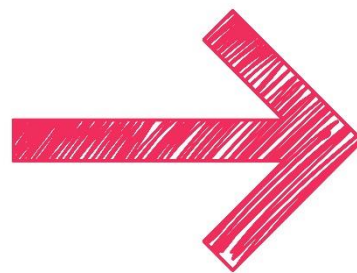
Reptes, oportunitats i propostes

4



Propers passos.

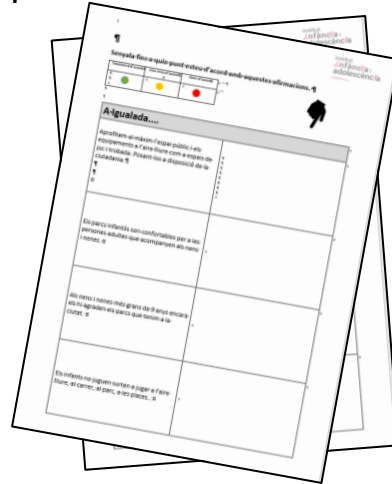
1 Introducció i marc conceptual



1.1 Jornada de reflexió (I)



- Jornada de 4 hores un dissabte al matí que ha reunit entitats, tècnics municipals, regidores, arquitectes, escoles, ludoteca, entitats de lleure i infants del Consell d'Infants de la ciutat i experts en infància i joc. Convocada des de la Regidoria d'infància de l'Ajuntament d'Igualada
- **Primera part: Formació** amb la presentació del marc conceptual i la rellevància el joc a l'espai públic en política pública el joc a l'espai pública càrrec de l'IIAB, a partir de l'experiència pionera de la ciutat e Barcelona i la implementació del seu Pla del joc a l'espai públic amb horitzó 2030.
- **Segona part: dinàmica de treball** per a reflexionar sobre la infraestructura lúdica i els usos lúdics a l'espai públic d'Igualada a partir d'unes preguntes i posada en comú i aportacions per part dels assistents



1.1 Jornada de reflexió (II)



Objectius

- **Donar a conèixer el concepte de ciutat jugable** a diferents agents, municipals i socials de la ciutat d'Igualada que constituïran aquest grup motor.
- **Despertar interès i sensibilitzar sobre la importància d'avançar cap a aquest paradigma** i com vertebrada diferents reptes de ciutat, més enllà del lleure dels infants.
- **Identificar les prioritats** d'Igualada en referència als reptes que pot ajudar a superar el fet de que Igualada esdevingui una ciutat jugable.
- **Generar complicitats** dels diferents agents per a que a partir de la sessió es constitueixi un espai de treball regular, tan per abordar el repte d'Igualada per esdevenir una **ciutat jugable**, com per poder donar resposta al projecte europeu **Playful paradigm d'URBACH**.
- **Despertar interès i compromís** entre les diferents àrees municipals **perquè aquest esdevingui una política transversal a la ciutat**.
- **Oferir materials, eines i idees inspiradores** per a que cada agent, independentment del desenvolupament que tingui el projecte a nivell global, pugui fer avançar a la ciutat des del seu àmbit perquè esdevingui ciutat jugable.

1.2.Marc conceptual (I)



QUATRE MOTIUS



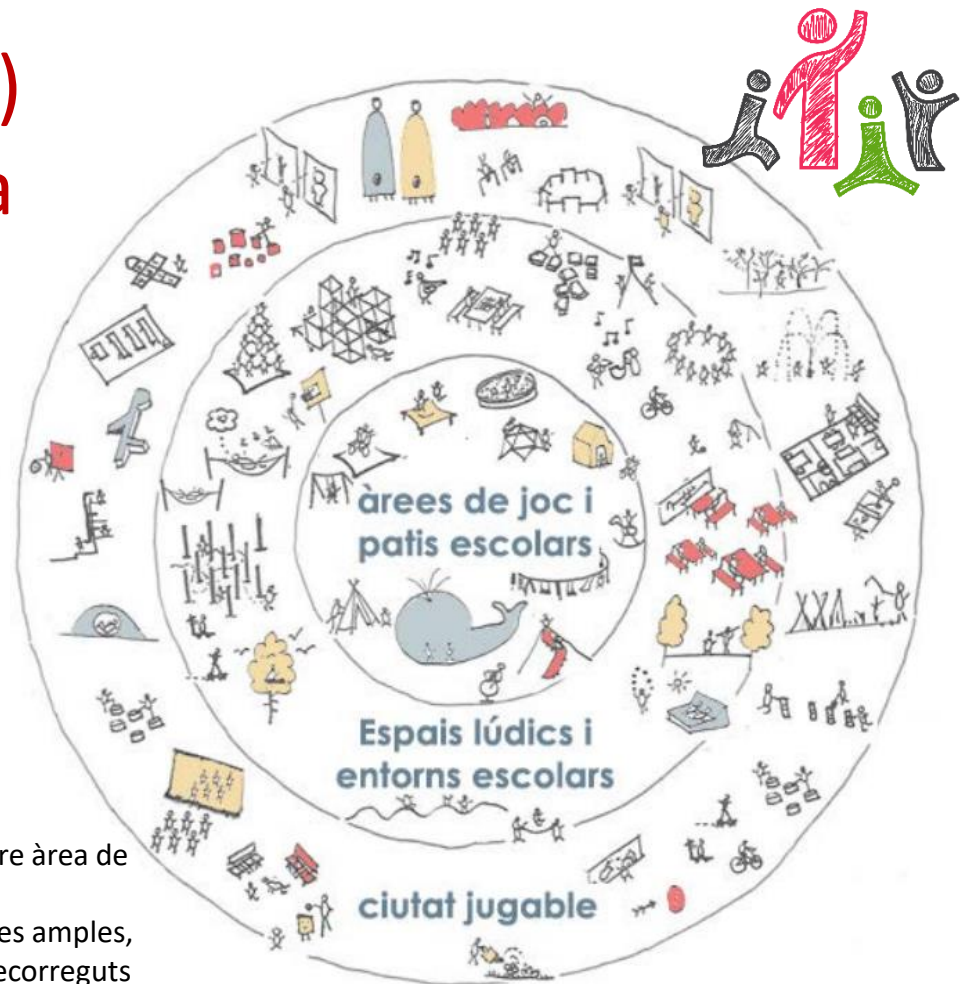
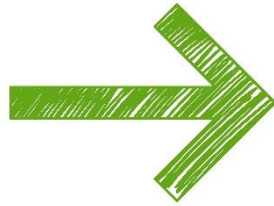
- 1 DRET AL JOC i AL TEMPS LLIURE**--→ El joc és una activitat vital
- 2 BENESTAR I DESENVOLUPAMENT SALUDABLE** → Joc a l'aire lliure font d'aprenentatges i gaudi.
- 3 VIDA COMUNITÀRIA** → Al voltant del joc s'enriqueix la vida comunitària
- 4 CIUTATS RESILIENTS**→ La millora dels espais de joc és una oportunitat per naturalitzar i pacificar la ciutat.

La pandèmia ha fet més rellevants els motius per avançar cap a una ciutat jugable

1.2. Marc conceptual (II)

La infraestructura lúdica

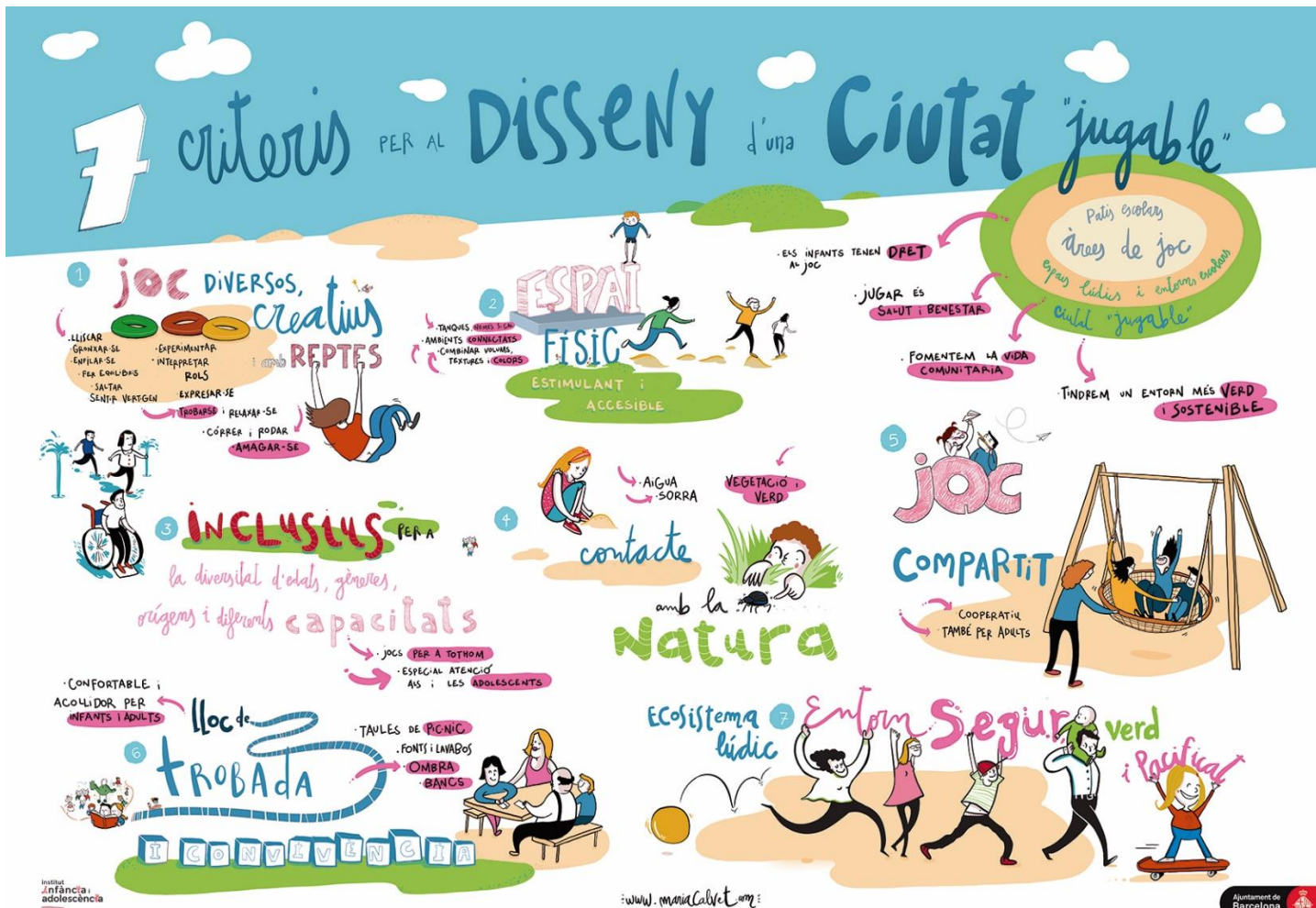
Quins son els espais per a jugar a la ciutat?



***Espais lúdics:** Parcs, places, jardins i interiors d'illa que ofereixen possibilitats de joc en convivència amb altres usos i que pot incloure àrea de joc o no.

***Ciutat jugable:** Altres espais urbans (carrers peatonalitzats voreres amples, Skateparcs, elements esportius) i naturals (platges, boscos, etc) i recorreguts de vianants de la ciutat:

1.2 Marc conceptual (III)



2

Respostes dels participants



2.1 Metodologia (I)

- La metodologia de la sessió ha consistit en la organització de grups de treball de 4 o 5 persones. Els i les membres del Consell dels Infants; dos nens i dues nenes han constituït un dels petits grups.
- En la primera part, 30 minuts aproximadament, cada grup ha respost unes preguntes mitjançant un sistema semafòric, indicant fins a quin punt estaven d'acord amb les afirmacions.

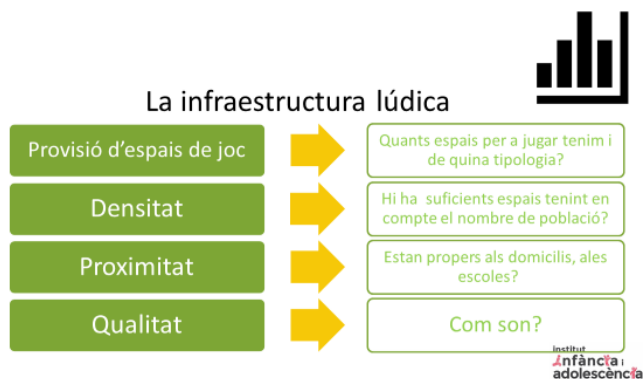
Senyala fins a quin punt esteu d'acord amb aquestes afirmacions.

Totalment d'acord	Una mica d'acord	Gens d'acord
		

- La segona part, d'aproximadament 60 minuts, s'ha fet una posada en comú a partir de les respostes dels nens i nenes del Consell d'Infants. Ells exposaven les seves respostes i arguments i es recollien les de la resta d'assistents.
- Al final de la posada en comú s'han recollit propostes de futur i projectes i actuacions que ja s'estan desenvolupant a Igualada.

2.1 Metodologia (II)

Les preguntes (afirmacions) plantejades s'han desenvolupat per donar resposta a aspectes recollits en el sistema d'indicadors per a l'anàlisi de les oportunitats de joc a l'espai públic.



Les afirmacions feien referència a aspectes dels criteris de qualitat de ciutat jugable.

El supòsit és el següent: contestar que s'està totalment d'acord amb la afirmació, implica, d'alguna manera que aquell aspecte està assolit. Per exemple. Si estem d'acord amb aquesta afirmació → *Els parcs infantils ofereixen molta diversitat de jocs creatius i amb repte*. Implica que la percepció és que Igualada té unes àrees de joc dissenyades amb diversitat de joc creatius i amb repte (el primer criteri de qualitat de Ciutat Jugable)

**Nota: A l'afirmació 8 hi ha un error, ja que està plantejada de forma negativa i en la interpretació hem invertit els resultats per a què segueixi la mateixa lògica que les altres.*

2.1 Metodologia (III)

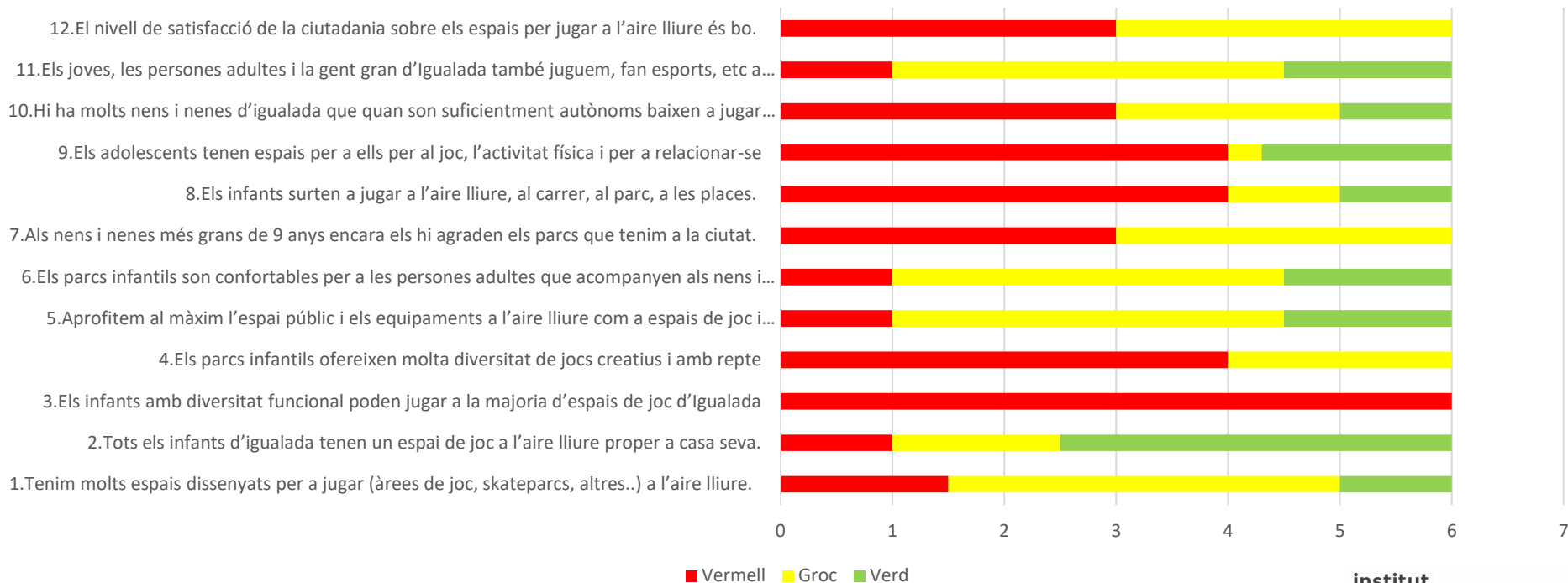
Afirmacions plantejades



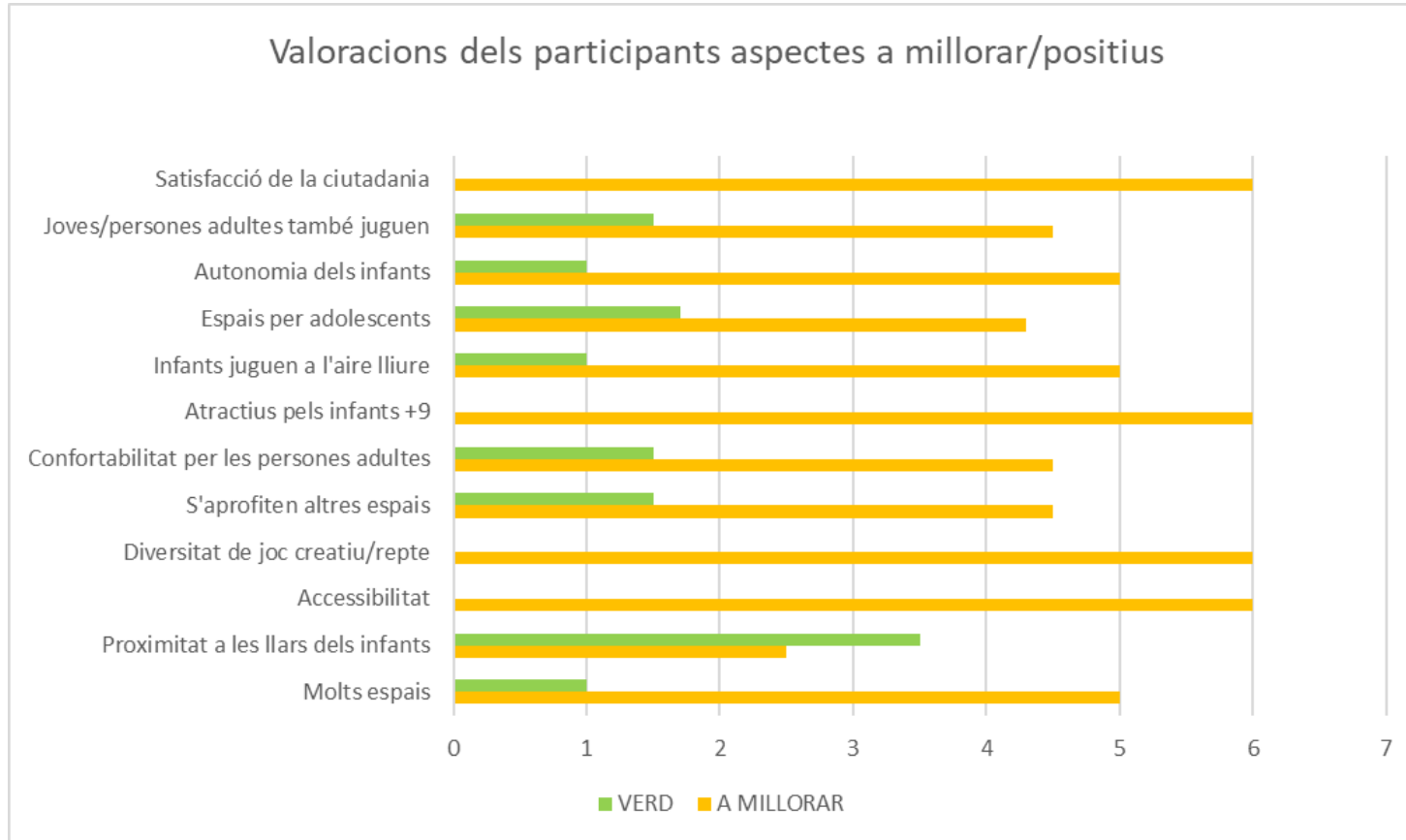
1. Tenim molts espais dissenyats per a jugar (àrees de joc, skateparcs, altres..) a l'aire lliure.
2. Tots els infants d'Igualada tenen un espai de joc a l'aire lliure proper a casa seva.
3. Els infants amb diversitat funcional poden jugar a la majoria d'espais de joc d'Igualada
4. Els parcs infantils ofereixen molta diversitat de jocs creatius i amb repte
5. Aprofitem al màxim l'espai públic i els equipaments a l'aire lliure com a espais de joc i trobada. Posant-los a disposició de la ciutadania.
6. Els parcs infantils són confortables per a les persones adultes que acompanyen als nens i nenes.
7. Als nens i nenes més grans de 9 anys encara els hi agraden els parcs que tenim a la ciutat.
8. Els infants no surten a jugar a l'aire lliure, al carrer, al parc, a les places.
9. Els adolescents tenen espais per a ells per al joc, l'activitat física i per a relacionar-se
10. Hi ha molts nens i nenes d'Igualada que quan són suficientment autònoms baixen a jugar al carrer sols sense una persona adulta que els acompanyi
11. Els joves, les persones adultes i la gent gran d'Igualada també juguem, fan esports, etc a l'espai públic.
12. El nivell de satisfacció de la ciutadania sobre els espais per jugar a l'aire lliure és bo.

2.2 Resum de les respostes (I)

Valoracions dels participants de la jornada



2.2 Resum de les respostes (II)



Aquest quadre recull en color ocre (a millorar) totes aquelles valoracions que han sigut vermelles i/o grogues i en verd, aquells aspectes que s'han valorat com a assolits.

2.2 Resum de les respostes (III)

Institut
**Infància i
adolescència**

Senyala fins a quin punt esteu d'acord amb aquestes afirmacions.

Totalment d'acord	Una mica d'acord	gens d'acord
●	●	●

A Igualada...	
Tenim molts espais dissenyats per a jugar (àrees de joc, skateparcs, altres...) a l'aire lliure.	
Tots els infants d'igualada tenen un espai de joc a l'aire lliure proper a casa seva.	
Els infants amb diversitat funcional poden jugar a la majoria d'espais de joc d'igualada	
Els parcs infantils ofereixen molta diversitat de jocs creatius i amb rept	

Totalment d'acord	Una mica d'acord	gens d'acord
●	●	●

A Igualada...	
Aprofitem al màxim l'espai públic i els equipaments a l'aire lliure com a espais de joc i trobada. Posant-los a disposició de la ciutadania.	
<p><i>Common budgets.</i></p> <p><i>Comarca com Comarca de Tarragona</i></p> <p>Els parcs infantils són confortables per a les persones adultes que acompanyen als nens i nenes.</p> <p><i>Bonics amb MOLT INDIVIDUAL NO GENERAL EN LA COMUNICACIÓ</i></p>	
Als nens i nenes més grans de 9 anys encara els hi agraden els parcs que tenim a la ciutat.	
Els infants no juguen a l'aire lliure, al carrer, al parc, a les places..	

Senyala fins a quin punt esteu d'acord amb aquestes afirmacions.

Totalment d'acord	Una mica d'acord	gens d'acord
●	●	●

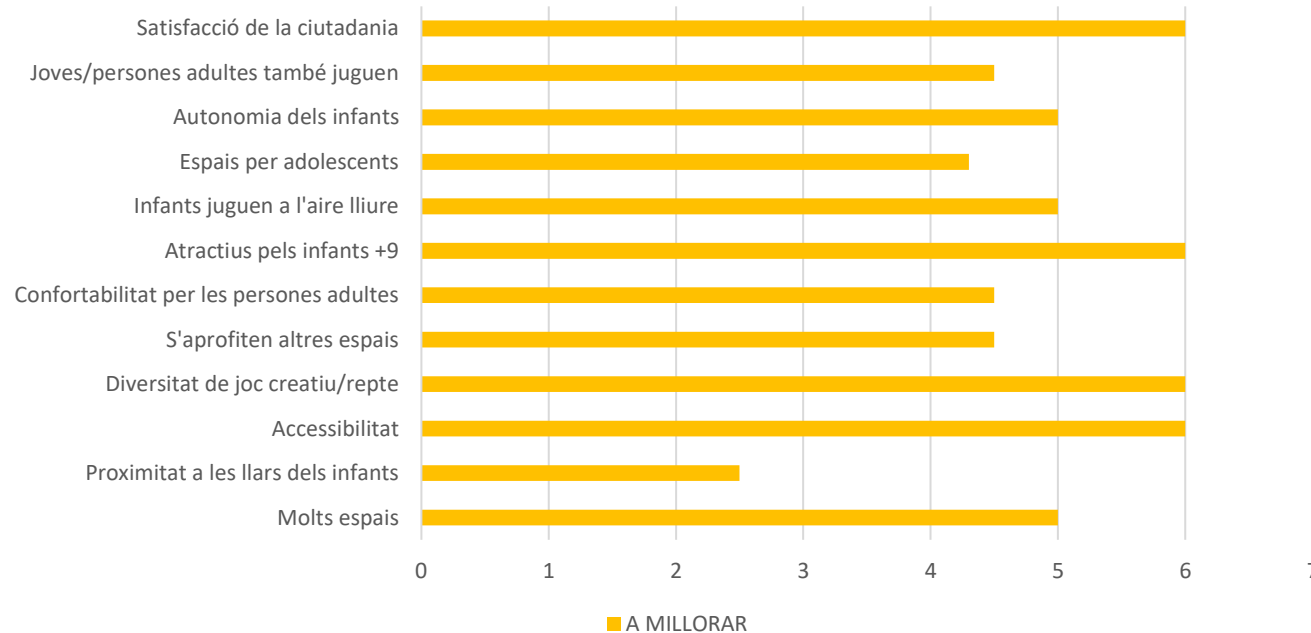
A Igualada...	
Els adolescents tenen espais per a ells per al joc, l'activitat física i per a relacionar-se	
Hi ha molts nens i nenes d'igualada que quan són suficientment autònoms baixen a jugar al carrer sols sense una persona adulta que els acompanyi	
<p><i>Norma hi ha parc central</i></p> <p>Els joves, les persones adultes i la gent gran d'igualada també juguem, fan esports, etc a l'espai públic.</p> <p><i>Per a diversitat (No hi ha) No hi ha notes</i></p> <p><i>vinculada</i></p>	
El nivell de satisfacció de la ciutadania sobre els espais per jugar a l'aire lliure és bo.	

100% Boniques i venut - Mascarelleres

Imatges dels full de posada en comú de les respostes. Igualada 12 febrer 2022

2.2 Resum de les respostes (IV)

Valoracions dels participants dels aspectes a millorar



2.3 Anàlisi de les respostes (I)



ASPECTES PITJOR VALORATS

En general **hi ha millores en tots els aspectes**, tret de la proximitat de les àrees de joc en la que es considera que hi ha suficients àrees de joc properes.

Els 4 aspectes que calen més millores són:

1. L'accessibilitat.
2. La satisfacció de la ciutadania.
3. La diversitat de joc creatiu i amb repte
4. Que siguin adequats i atractius per a infants de més de 9 anys.




“Els nens i nenes amb cadira de rodes no poden anar a cap parc”


Nens i nenes del Consell d'Infants d'Igualada

Cap de les persones participants ha valorat en verd aquests aspectes. Tothom en vermell i groc.

2.3 Anàlisi de les respostes (II)

ALTRES ASPECTES A MILLORAR

- No hi ha suficient hàbit de joc dels infants a l'aire lliure, parcs i places.
- La provisió dels espais per als i les adolescents que no tenen espais per al joc, l'activitat física i la trobada.
- L'autonomia que tenen els infants per a moure's per la ciutat.
- La quantitat d'espais. 
- La confortabilitat dels espais: falten bancs, ombres, aigua, etc.
- No hi ha hàbit dels i les joves i persones adultes de jugar i fer activitat física espontània a l'aire lliure
- No s'aprofiten prou altres espais amb potencial de joc; com els patis escolars o els espais buits que es poden obrir a la ciutadania



“Àrees de joc n’hi ha moltes, però skateparcs o coses per nens/es de més de 10 anys no en tenen. En general hi ha parcs que estan bé però falten coses “diferents” perquè tots son iguals.

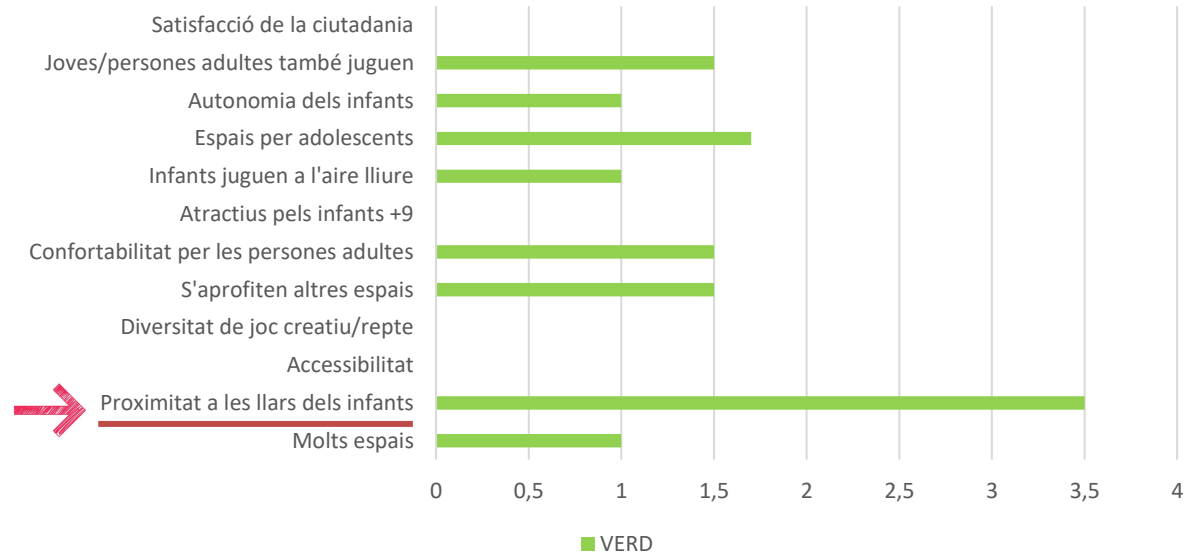
Nens i nenes del Consell d'Infants d'Igualada

2.4 Anàlisi de les respostes (III)

ASPECTE MILLOR VALORATS

- La proximitat de les àrees de joc
- Hi ha altres aspectes en els que hi ha hagut valoracions positives (Marcats en verd) però en els que també hi ha hagut valoracions negatives. Caldrà ampliar una mica el seu anàlisi per a concretar millor.

Valoracions dels participants dels aspectes positius



3 Reptes i oportunitats i propostes



3.1 Reptes (I)

IDENTIFICACIÓ DE REPTES

- 1) Tot i que hi ha una bona quantitat de parcs infantils cal **millorar el seu disseny** seguint els criteris de qualitat de ciutat jugable, especialment a nivell d'inclusió (discapacitats, edats, etc.) i de joc divers, creatiu i amb repte, però també la confortabilitat.
- 2) Cal oferir **oportunitats de joc a l'aire lliure per a tothom**, especialment els infants i adolescents amb **discapacitat, que** han de tenir accés a espais a elements de joc adequats i dissenyats amb criteris d'accessibilitat universal. .
- 3) Cal **millorar la satisfacció de la ciutadania respecte la provisió d'espais per a jugar a la ciutat**. Les millores en els disseny dels espais per a que donin més i millor resposta a les necessitats i interessos de joc, activitat lúdica i de trobada així com la implicació de la ciutadania en processos de cocreació poden contribuir-hi.

3.1 Reptes (I)

IDENTIFICACIÓ DE REPTES

- 4) **Afavorir l'autonomia dels infants**, creant entorns més segurs i saludables.
- 5) **Ampliar els espais de la ciutat per a jugar i la diversitat de propostes**, aprofitant tots els espais potencials dels que es disposen.
- 6) **Estimular els usos lúdics de l'espai públic**, sortir a jugar i a trobar-se a l'aire lliure, principalment els infants i adolescents, però també els i les joves i persones adultes.
- 7) **Millorar la planificació dels espais**. Què volem? A on ho volem? On ho necessitem?

3.2 Oportunitats (I)

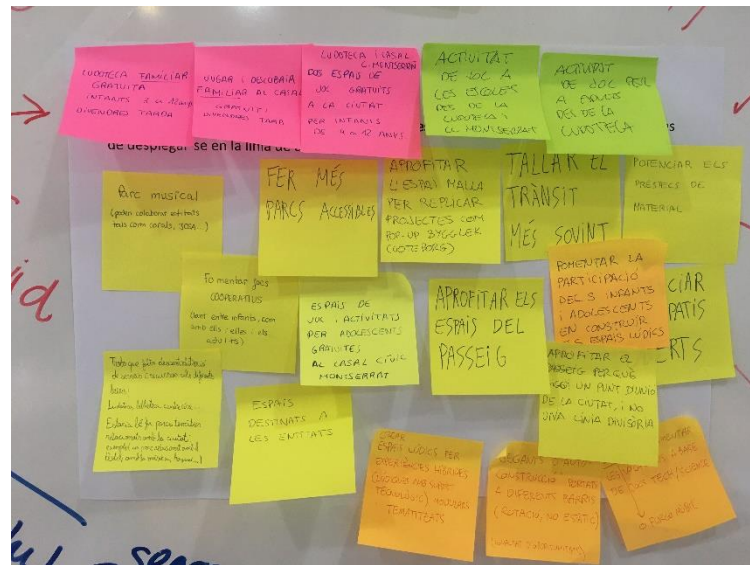
IGUALADA COMPTA AMB PROJECTES, EQUIPAMENTS I PROGRAMES QUE PODEN CONTRIBUIR A AVANÇAR CAP A UNA CIUTAT JUGABLE

- ✓ El Pla d'infància recull la necessitat d'avançar cap a ciutat jugable.
- ✓ Iniciativa de la Regidoria d'infància, però amb voluntat de transversalització
- ✓ La participació al projecte Europeu Playfull Paradigm que els permetrà impulsar iniciatives que ajudin a impulsar el canvi a la ciutat.
- ✓ La implicació de les entitats.
- ✓ La rellevància de la Ludoteca en el lleure de la ciutat i com posiciona el joc lliure com activitat vital.
- ✓ La creació del Parc Nou
- ✓ La ciutat té espais d'oportunitat (suficient espais); hi ha solars no utilitzats, el passeig Verdaguer, etc .
- ✓ El parc del Patufet com a espai diferent
- ✓ El programa Esport i Valors
- ✓ Recuperar propostes de talls de carrers als cotxes que es feia per festes majors i altres activitats de la ciutat.

3.3 Propostes apuntades (I)

PROPOSTES CONSELL D'INFANTS:

- **Propostes de joc “guiat”** ; Scape Room gratuït, Gincama QR
- **Diversitat espais de joc**; Laberints, Llists elàstic, incorporació d'espais de joc tecnològics i/o amb robòtica, grans estructures
- **Més confortabilitat dels espais**: Llum, lavabos nets
- **Guanyar espai pel joc**; Arreglar les places petites (i no només fer maques les grans) i aprofitar els solars buits amb jocs efímers i decorar-los (pintant murals a les parets)
- **Altres**; Parcs canins amb joguines per als gossos, pel benestar animal, però també per “treure els usos dels gossos a altres espais”



3.3 Propostes apuntades (II)

PROPOSTES RESTA D'AGENTS:

- **Espais de joc a l'aire lliure variats:** Parcs temàtics relacionats amb la ciutat (tèxtil, música, hoquei). Poden col·laborar entitats), també parcs híbrids (Suport tecnològic, modulars)
- **Parc accessibles**
- **Diversitat de recursos lúdics:** Pop-Up de joc auto construït, préstec de materials de joc, espai o furgó mòbil per fomentar les vocacions a base de jocs tech/científic, jocs gegants per autoconstrucció que itineren en diferents barris, potenciant la igualtat d'oportunitats (perspectiva d'equitat en la planificació de les activitats)
- **Guanyar espais a per al joc a l'aire lliure efímers o estables;** Tallar el trànsit més sovint, aprofitar els espais de passeig com a espais de joc i trobada (millorar el Passeig Verdaguier) Potenciar els Patis Oberts.
- **Ampliar la oferta per adolescents:** Espai de joc i activitats per adolescents gratuïtes al Casal Cívic Montserrat.
- **Planificació dels serveis descentralitzada:** serveis i recursos als diferents barris: ludoteca, biblioteca, centre cívic,...

3.3 Propostes apuntades (III)

PROPOSTES RESTA D'AGENTS:

- **Reservar espais públics per a les entitats.**
- **Fomentar la participació dels infants i adolescents** en la construcció/disseny d'espais lúdics.
- **Alguns criteris de disseny: Fomentar jocs cooperatius** (tant entre infants, com amb ells i elles i els adults). **Tenir en compte el Tech** per facilitar l'aparició dels potencials lúdics dels espais.
- **Programes per estimular l'ús lúdics dels espais a l'aire lliure** (plantejar reptes mitjançant la gamificació..) Aprofitar el jugar i descobrir, les activitats familiar al casal o espai cívic (gratuït els divendres tarda) potenciar l'activitat lúdica de les persones adultes per exemple des de la biblioteca
- **Programes per a promoure la importància social del joc i estimular l'activitat lúdica als interiors i a l'aire lliure;** activitats de joc a les escoles des de la Ludoteca i Centres Cívics, crear dos espais de joc de 4 a 12 anys gratuïts a la ciutat. Ludoteca familiar gratuïta per a nens i nenes de 3 a 12 anys els divendres a la tarda.

4

Passar a
l'acció:



5 accions clau per seguir avançant

Aposta política valenta

Reservar recursos pressupostaris, humans, materials i eines de gestió, seguiment i avaluació.

Transversalitat

Generar espais de treball tècnics i polítics de les diferents regidories i/o àrees

Implicació ciutadana, especialment dels infants de la ciutat.

Consolidar l'espai de treball amb les entitats i professionals vinculats a l'àmbit, tan a nivell general com en la seva participació a projectes concrets.

Planificar en base a la diagnosi prèvia

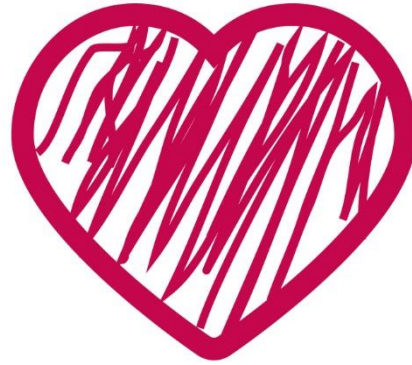
Avançar en l'anàlisi i la diagnosi
Ampliar i continuar amb els espais de treball per a analitzar i avaluar el punt de partida de la ciutat d'Igualada (reptes i oportunitats)

Pla d'acció

Identificar i dur a terme accions i projectes que impulsin el canvi.

Aprofitar el **potencial de *Playful Paradigm*** i altres oportunitats. Especialment aquelles que contribuiran a assolir els reptes identificats.

MOLTES GRÀCIES!



institutinfancia.cat
@InstInfancia

Emma Cortés
ecortes@institutinfancia.cat



institut
infància i
adolescència

INSTITUT INFÀNCIA I ADOLESCÈNCIA

institut
infància i
adolescència

2013-2014

institutinfancia.cat
@InstInfancia

Emma Cortés
ecortes@institutinfancia.cat

